



### Comment lire un rapport de sondages de couches picturales:

Un rapport de sondage peut être difficile à comprendre si on ne partage pas le même langage technique. En général, un rapport de sondages dans un bâtiment ancien résume les résultats d'une investigation des décors peints et des matériaux, qui témoignent de l'utilisation des lieux dans le passé. Ces décors qui ont survécu aux rénovations sont souvent cachés sous des modifications plus récentes. Le rapport peut donc toucher à plusieurs types de décors d'époques différentes- peintures, papiers peints, stucs, appliques en bois peint, etc. Les matériaux et l'aspect des décors y sont décrits, ainsi que des informations sur leur état de conservation.

Pour faciliter la compréhension, voici un petit résumé des termes récurrents dans mes rapports :

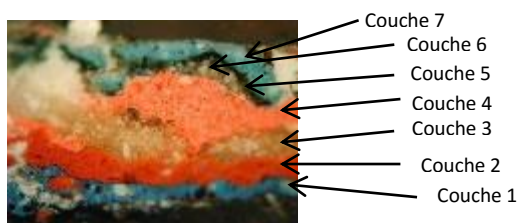
- Lieu :** Commune et canton dans la-/lequel se trouve le bâtiment.  
**Situation :** Local, mur et/ou étage; si possible, la situation est indiquée sur une élévation graphique ou un plan.  
**Dénomination :** Numéro de sondage, et détails de sa position exacte sur le mur ou élément de l'architecture.  
**Orientation :** Position sur le plan en rapport avec l'orientation du bâtiment : Nord, Sud, Est ou Ouest.  
**Stratigraphie :** Description d'une coupe transversale dans l'épaisseur de la surface sondée, afin de révéler le nombre et le type de couches de peinture présentes ; elle se base sur les observations du conservateur/-trice-restaurateur/-trice ; il/elle procède à des investigations sur place et observe des échantillons sous le microscope. Une stratigraphie est représentée graphiquement par des lignes superposées, de couleur semblable à celle de la couche, numérotées depuis le bas (de la couche plus ancienne identifiée à la couche actuellement visible). Ainsi « 0 » représente la première -et plus ancienne- couche trouvée (normalement le support en bois, pierre, etc.). Un texte décrit la couche par rapport à son aspect, son épaisseur et d'autres observations d'intérêt.

Ex :

2	Rouge, à l'huile
1	Enduit de chaux, 1 cm d'épaisseur
0	Molasse

**Coupe stratigraphique :** Image prise au microscope d'un échantillon des couches de peinture ; comme dans « stratigraphie », elle visualise la succession des couches, mais dans ce cas par une photographie, et non pas par un graphique. L'échantillon, englobé dans une résine synthétique, est découpé et poncé transversalement à sa surface, puis photographié. La méthode est plus fiable qu'une stratigraphie établie par grattage (voir *scraping*), et devrait toujours compléter les observations du conservateur-restaurateur. Malheureusement, la technique est souvent jugée complexe, voire inutile, dans les études stratigraphiques, alors qu'elle peut amener des informations essentielles sur le nombre et la nature des couches.

Ex :



**Liant :** Matière qui englobe les pigments et qui caractérise le type de peinture, p.ex. l'huile dans la peinture à l'huile, la chaux dans une fresque ou également la chaux, la colle, la caséine, l'œuf... dans la peinture à *secco*.



- Support :** Indique la matière qui est recouverte par la peinture; il peut s'agir de bois (dans le cas de portes, cadres de fenêtres, armoires, lambrissage...), de pierre (murs, cadres de porte ou fenêtre, sculptures...), de terre cuite ou briques (murs, décors de façade, tuiles...), de papier peint (couvremment de murs, armoires, intérieur de tiroirs...), de toile (tableaux, couvrements de murs, tapisseries,...) etc.
- Couleur :** La couleur d'un décor est estimée selon la perception de l'observateur/-trice : elle est définie très sommairement selon le langage courant. Si un nom de couleur est accompagné d'une deuxième couleur ou d'un adjectif, cela indique que la couleur de base vire vers cette deuxième couleur, par ex. : bleu grisâtre ou bleu-gris indiquent un gris avec des tonalités vers le gris ; beige verdâtre ou beige-vert indique un beige qui vire dans le vert. Si la dimension du sondage le permet, et si cela est souhaité pour des raisons de reconstitution, la couleur peut être précisée par un système de référencement tel que le NCS (Natural Color System®) utilisée par les peintres en bâtiment, par ex. : rouge foncé NCS S 1580-R (voir [www.ncscolour.com](http://www.ncscolour.com) pour la signification exacte des lettres et chiffres).
- Texture :** La texture d'un matériau est donnée par sa composition et son état de conservation ; ainsi un enduit peut être lisse ou granuleux selon qu'il contient du sable fin ou grossier ; une couche picturale peut être épaisse et striée si elle a beaucoup de liant et présente des traces de pinceaux, ou poudreuse si elle s'est dégradée, n'a plus assez de liant et se désagrège facilement.
- Décor/Ornement :** Toute peinture portant un dessin et ayant pour finalité d'embellir un élément architectural ; les couches de couleur uni ne sont pas considérées comme des décors à proprement dire, surtout si elles ont pour seul but de cacher ou uniformiser une grande surface.
- Reconstitution/ Croquis :** Dessin expliquant dans les limites du possible l'aspect du décor au moment de sa création .
- Type d'investigation :** Méthode de recherche des informations sur la suite des décors et modifications effectués dans le bâtiment ; en gros, une investigation peut se baser sur :
- *Observations in situ* : observation à l'œil nu ou avec une loupe binoculaire des surfaces.
  - *Investigation (scraping) in situ* : raclage de la surface par l'élimination une à une des couches de peinture, comme s'il s'agissait d'enlever la peau d'une oignon ; la technique de la mise au jour des couches de peinture par des moyens mécaniques ou chimiques s'appelle « scraping », de l'anglais « grattage ».
  - *Examens non destructifs* : observation permettant d'investiguer la surface sans y toucher directement; différentes techniques de visualisation par lumière rasante, ultraviolette ou au rayons infrarouges (et d'autres) sont applicables pour détecter des détails qui ne sont pas visibles à l'œil nu.
  - *Micro prélèvement/investigation au microscope* : visualisation de la structure et séquence des couches ou des matériaux présents par prélèvement d'un échantillon et son observation au microscope (voir aussi *coupe stratigraphique*). Les liants et les pigments peuvent ainsi être identifiés.
  - *Analyse microchimique des matériaux* : analyse chimique de la composition d'un échantillon de peinture.
- Dégagement/mise au jour :** voir *Investigation (scraping) in situ*.

#### Autres termes utilisés :

- Appareillage mixte :** mur construit avec des matériaux divers, tels que brique, pierre, ciment, etc.
- Bande :** bordure, dessinée pour souligner un élément architectural tel que le cadre d'une porte.
- Cadre :** contour d'une ouverture (porte, fenêtre...), peut être dessiné ou sculpté.
- Couche :** strate de matière, soit de préparation ou de peinture pour la décoration.
- *...de fond* : strate qui sert à préparer et isoler la surface pour accueillir la peinture.
  - *...de lissage* : strate qui sert à uniformiser la surface pour mieux pouvoir la décorer.
  - *...fine* : couche d'épaisseur très réduite, souvent de quelques millimètres à peine



- ...*épaisse* : couche d'une épaisseur importante (plus de 5 mm), comme un enduit ou une préparation.
- ...*piquée* : couche qui a été martelée à l'aide d'un outil pointu pour la rendre rugueuse et apte à être couverte par un enduit ; celui-ci n'accrocherait pas suffisamment bien sur un support trop lisse.

<i>Couvre-joint</i> :	élément en bois qui couvre la jointure entre deux éléments, comme par ex. deux panneaux en bois du plafond
<i>Embrasure</i> :	surface d'une fenêtre ou porte perpendiculaire au mur, qui s'étale en profondeur sur l'épaisseur du mur. Elle est souvent décorée.
<i>Enduit</i> :	recouvrement d'un mur par un mélange de chaux, terre, ciment ou autre liant mélangé avec une charge, telles que le sable, des cailloux, la paille, des fibres animales ou végétales etc. ; l'enduit isole et prépare le mur à sa décoration
<i>Faux appareil</i> :	décor en peinture imitant un mur de pierre avec des joints entre les blocs.
<i>Faux bois</i> :	décor imitant en peinture une surface en bois, tel qu'une porte, un armoire ou un lambrisage.
<i>Faux-joint</i> :	ligne horizontale ou verticale peinte, imitant le joint entre deux pierres (voir <i>faux appareil</i> ).
<i>Filet</i> :	ligne peinte, souvent ajoutée pour souligner l'architecture p.ex. autour d'une porte ou fenêtre
<i>Fond moucheté</i> :	surface peinte en appliquant une peinture liquide à l'éponge, spray ou par giclées de couleur sur un fond de couleur uniforme, afin de créer un effet particulier, imitant la pierre ou autre matériel plus précieux que la peinture
<i>Granulométrie/grains</i> :	dimension et forme des grains, p.ex. de sable dans un enduit ou de pigment dans une peinture ; elle est définie par le diamètre maximal des grains présents.
<i>Lattes</i> :	fins bâtons en bois assemblés en lignes parallèles pour supporter un recouvrement en enduit.
<i>Marbré</i> :	effet décoratif imitant le marbre (voir <i>fond moucheté</i> ).
<i>Mur à colombage</i> :	mur construit à partir d'une armature en poutres de bois, remplie avec des pierres, briques et autre matériel mixte, et recouvert par un enduit. Souvent la structure en bois est apparente, constituant un élément décoratif du mur.
<i>Ornementation</i> :	décor peint en motif géométriques simples, sans éléments figuratifs.
<i>Raccord</i> :	point de rencontre entre deux éléments architecturaux ou peints.
<i>Socle</i> :	partie inférieure d'un mur, souvent recouverte d'un élément en bois pour la protéger des coups accidentels au passage des gens ou la pose des meubles
<i>Soubassement</i> :	partie inférieure d'un mur, au-dessus du socle, anciennement construite en matériaux résistants au frottement, aux coups accidentels ou à la remontée d'humidité depuis le sol. Dans un décor peint, le soubassement imite par la peinture un élément en pierre ou en bois protégeant la partie inférieure du mur.